

Beleidsplan 2013-2018 Purmerends Museum

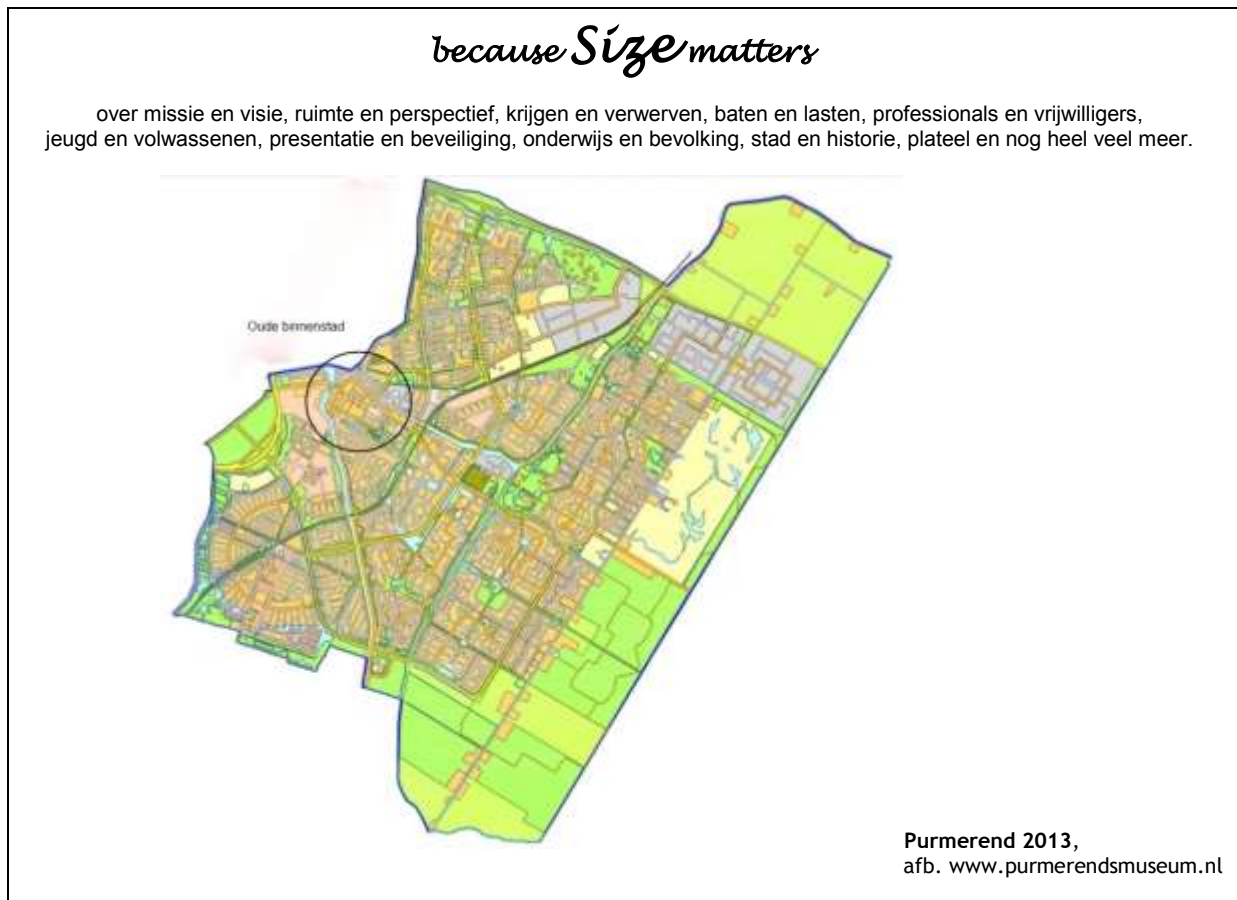


because SIZE matters

Inhoud

1. Inleiding	p.	02
1.2. Missie	p.	04
1.3. Visie	p.	04
1.4. Doelstellingen	p.	05
2. De collectie	p.	06
2.1. Algemeen	p.	06
2.2. Kerncollectie en deelcollecties	p.	06
3. Het publiek	p.	06
3.1. Algemeen	p.	06
3.2. Samenstelling en omvang van het publiek	p.	06
3.3. Publieksactiviteiten	p.	06
3.3.1. Presentatie van de collectie	p.	06
3.3.2. Tijdelijke tentoonstellingen	p.	07
3.3.3. Educatieve taken	p.	07
3.3.4. Publicaties	p.	08
3.3.5. Bezoekersontvangst	p.	08
3.3.6. Marketing en public relations	p.	09
3.3.7. Overige publieksactiviteiten	p.	09
4. Bedrijfsvoering	p.	10
4.1. Huisvesting en veiligheid	p.	10
4.2. Personeel en organisatie	p.	10
4.3. Automatisering	p.	12
4.4. Verzekeringen	p.	12
4.5. Financiën en begroting	p.	14
4.5.1. Toelichting op begroting en exploitatierekening	p.	14
4.5.2. Financieel Beleid 2013 en verder	p.	16
5. Meer informatie	p.	17

Beleidsplan Purmerends Museum 2013 - 2018



1. Inleiding

De Stichting Purmerends Museum, opgericht in 1946, is sinds 1987 gevestigd in het voormalig stadhuis van Purmerend, Kaasmarkt 20. De oorsprong van de museumcollectie gaat terug tot 1942. Het jaar waarin de Oudheidkamer werd gesticht.

De huisvesting in het oude stadhuis werd in de vorige beleidsperioden, mede als gevolg van nieuwe inzichten, in toenemende mate als onvoldoende ervaren. Aan de eisen die gesteld moeten worden aan het binnenklimaat kon het museum in de afgelopen jaren ternauwernood voldoen. De ruimten in het museumgebouw, zowel die voor de expositie als die voor medewerkers en diensten zijn minimaal.

De collectie is, sinds het Purmerends Museum het gebouw aan de Kaasmarkt heeft betrokken, aanzienlijk uitgebreid. Het aantal inwoners van de stad is gestegen tot ca. 80.000. Dat resulteert in meer bezoekers, het aantal leerlingen uit basis- en voortgezet onderwijs is in de eerste helft van de vorige periode gestegen. Daarna stabiliseerde het zich en de verwachting is dat in de eerste jaren van de komende beleidsperiode het aantal bezoekende leerlingen zal afnemen alvorens het stabiliseert. In de vorige beleidsperioden was het zoeken naar nieuwe, betere en grotere huisvesting een zwaarwegend punt van ons beleid en de overleggen met de Gemeente Purmerend geweest.

In de loop van 2012 is duidelijk geworden dat een verhuizing van het Purmerends Museum naar andere huisvesting in de komende periode vrijwel zeker uitgesloten is. Dit is een teleurstellend gegeven.

Anderzijds is nu na vele jaren van onzekerheid over wél of niet verhuizen en daaruit voortvloeiend het uitstellen van grote inhoudelijke beleidsvernieuwingen duidelijkheid geschapen.

De gemeente Purmerend heeft onderkend dat met name de binnen-klimaatbeheersing en een aantal technische installaties in het huidige gebouw moeten worden verbeterd. Hiervoor is in het najaar van 2012 een krediet uitgetrokken, naar verwachting zal midden 2013 worden begonnen met de noodzakelijke aanpassingen.

Minder positief zijn de verwachtingen over de financiële positie. Als vertrekpunt geldt de situatie van 2012 en die is zorgelijk. De recessie leidt tot veel bezuinigingen. In de sector Cultuur komt dat hard aan. Culturele instellingen zijn voor hun functioneren grotendeels aangewezen op subsidiëring door de overheid. We zien dat de overheid op alle niveaus, drastisch bezuinigt op de cultuursubsidie.

Het leidt geen twijfel dat dit gevolgen heeft voor de mate waarin de ambities van bestuur en medewerkers, zoals die in dit beleidsplan worden beschreven, kunnen worden gerealiseerd.

Als gevolg van het wegvallen van de gemeentelijke en provinciale subsidies voor cultuur-educatie is het stedelijk gecoördineerde cultuur educatieve aanbod voor de basisscholen vervallen. Het Purmerends Museum zal, zo mogelijk in samenwerking met collega-instellingen, een eigen educatief aanbod gaan presenteren aan de scholen voor basis- en vervolgonderwijs. Zie hiervoor het hoofdstuk educatie.

Het museum zal in de komende periode een aansprekende permanente opstelling inrichten over de geschiedenis en de betekenis van Purmerend als regionaal centrum. De vele markten, de vervoersstromen, de bedrijvigheid en de industrie zullen de uitgangspunten vormen van waaruit de ontwikkeling van deze stad tot zijn huidige vorm zichtbaar wordt gemaakt. Door de bewoners en met name de jeugd te betrekken bij de historie van hun stad zal de verbondenheid ermee groeien.



Noord Hollands Dagblad d.d. 29-05-2012

1.2 Missie

Het Purmerends Museum collectioneert, ontsluit exposeert en conserveert de geschiedenis en het cultureel erfgoed van de stad Purmerend. Daarnaast ontwikkelt zij jaarlijks een educatief aanbod voor het basis- en voortgezet onderwijs.

Toelichting op de missie:

De groei van de stad Purmerend is bijna voltooid, maar niet alle bewoners zijn daarmee ook automatisch Purmerenders. Dat vraagt om een gevoel van verbondenheid en identificatie met de stad. Daaraan wil het museum bijdragen door de culturele historie te presenteren en ook de vaste en tijdelijke exposities dragen in hoge mate daaraan bij.

De tijdelijke tentoonstellingen stellen jaarlijks enkele bijzondere onderwerpen centraal. Culturele en maatschappelijke ontwikkelingen krijgen daarin een plaats, maar ook kunstenaars en voor de stad markante personen worden uitgelicht.

Daarnaast is er een actief verwervingsbeleid waarbij subsidieverstrekkers en donateurs van het Purmerends Museum een rol spelen om de aanschaf ervan te realiseren.

1.3 Visie

Het museum: *Het Purmerends Museum is een permanente instelling ten dienste van de gemeenschap en haar ontwikkeling, toegankelijk voor het publiek, niet gericht op het maken van winst, die de materiële getuigenissen van de mens en zijn omgeving verwerft, behoudt, wetenschappelijk onderzoekt, presenteert en hierover informeert voor doeleinden van studie, educatie en interesse.*

Cultureel erfgoed: *De Purmerendse historie en het Purmerends cultureel erfgoed hebben een plaats in het museum gekregen. Daarin zijn Purmerendse ontwerpers en kunstenaars vertegenwoordigd die nationaal en zelfs internationaal van betekenis zijn. Het museum draagt zorg voor het in stand houden en uitbreiden van de daarover beschikbare kennis en informatie.*

Conserveren: *Een belangrijke voorwaarde voor het behoud van de historische voorwerpen en documenten is de conservering ervan. Dat betekent dat de conditie van de voorwerpen wordt verbeterd en/of gestabiliseerd. Vervolgens is het van wezenlijk belang dat de condities van het museum optimaal zijn. Ruimtelijk, klimatologisch en technisch.*

Ontsluiten: *De collectie dient optimaal toegankelijk te zijn, waarbij van ieder object minimaal een nummer, een naam, verwervingsgegevens en standplaats zijn vastgelegd. Het Purmerends Museum heeft een groot deel van de collectie geautomatiseerd en eveneens gedigitaliseerd. De komende beleidsperiode zal verder gewerkt worden aan de ontsluiting.*

Exposeren: *Het op een aansprekende manier tonen van het bezit van het Purmerends Museum is een eerste opdracht, maar aan exposeren worden eigentijdse eisen gesteld. Het huidige relatief kleine gebouw aan de Kaasmarkt is aansprekend maar inmiddels een eeuw oud en kent daardoor een aantal beperkingen en biedt weinig ruimte.*

Gebouw: *Het gebouw kent beperkingen in ruimte en enkele voorwaardelijke condities. Met de jaarlijks toegekende gemeentelijke subsidie kunnen geen grote aanpassingen worden gerealiseerd. Het streven van het stichtingsbestuur dat jarenlang gericht was op een groter en beter pand wordt voorlopig terzijde gesteld. Voorshands wordt gestreefd naar een optimaal museaal gebruik van de huidige locatie.*

Educatie: *Het stichtingsbestuur van het Purmerends Museum brengt elementen van het plaatselijk en regionaal cultureel erfgoed onder de aandacht van de bewoners, in het bijzonder de jeugd van onze stad. Daartoe werken we waar dat mogelijk is samen met het onderwijs en cultureel-educatieve instellingen. Vanuit het museum worden projecten ontwikkeld voor basis- en voortgezet onderwijs en contacten onderhouden met het onderwijsveld.*

Organisatie: *De organisatie is niet groot, maar wel complex. Om de taken en verantwoordelijkheden van de diverse geledingen in de organisatie in kaart te brengen is een 'Atlas van de organisatie' opgesteld. Hierin worden alle deelgebieden benoemd, de te onderscheiden onderdelen uitgesplitst, de taken benoemd en de verantwoordelijke daarvoor aangegeven. Dat maakt de organisatie transparant en verhoogt de werkbaarheid.*

Het stichtingsbestuur van het Purmerends Museum is eindverantwoordelijk. De beheerder-conservator heeft de dagelijkse leiding. De assistent beheerder-conservator heeft gedelegeerde en ondersteunende taken en de medewerker educatie is verantwoordelijk voor het onderwijsaanbod. Naast de drie vaste medewerkers is het museum aangewezen op een groot aantal vrijwilligers die naast baliediensten ook taken op zich nemen als registratie en documentatie en begeleiding van groepen uit het onderwijs, ook bij tijdelijke tentoonstellingen en zijn vrijwilligers belangrijk bij de voorbereidende werkzaamheden.

1.4 Doelstellingen

Het bestuur heeft in 1996 de 'Gedragslijn voor de Museale Beroepsethiek' ondertekend.

In 1998 verwierf het Purmerends Museum het predicaat 'geregistreerd museum', de registratie is in 2005 en 2010 verlengd.

Het Museumregister is in 2012 vernieuwd en heet dan *Museumregister Nederland*. De musea zullen voortaan jaarlijks getoetst worden aan de hand van de criteria voor de kwaliteitseisen. Wordt voldaan aan die criteria, dan wordt het predicaat kwaliteitskeurmerk verleend. We gaan ervan uit dat het zwakke punt dat in 2010 werdesignaleerd, de klimaatbeheersing, door de in 2013 uit te voeren verbeteringen aan het gebouw en de installaties, verdwenen zal zijn.

5

Verdere professionalisering en kwaliteitsverhoging van het museum laten zich vertalen in de volgende doelstellingen:

- het collectioneren, documenteren, ontsluiten, informeren, exposeren en publiceren van en rond items die verband houden met de wordingsgeschiedenis van Purmerend
- consolideren en waar mogelijk uitbreiden van educatieve taken met name gericht op het onderwijsveld
- het actualiseren van de presentatie van de deelcollecties
- uitbreiding van de collecties door een actief verwervingsbeleid
- door jaarlijks tijdelijke tentoonstellingen over heel verschillende onderwerpen in te richten, geeft het museum een podium aan de meest uiteenlopende thema's die betrekking hebben op de stad en haar cultuur
- duidelijke beschrijving van taken en verantwoordelijkheden in de organisatie en de verdeling daarvan naar bestuur en medewerkers.

Evenals in vorige beleidsplannen speelt de collectie Purmerends Jugendstil Aardewerk een prominente rol vanwege haar landelijke betekenis en bekendheid.

De overige deelcollecties zullen in een meer thematische opzet worden ingezet om de ontwikkeling van de stad Purmerend tot aan het recente verleden te belichten. Ook hierbij vormt de beschikbare ruimte helaas een ernstige beperking.



2. De collectie

2.1 Algemeen

De collectie van het Purmerends Museum is dienstbaar aan de missie van het museum zoals die is verwoord in paragraaf 1.2.

2.2 Kerncollectie en deelcollecties

Zie hiervoor het collectieplan.

3 Het publiek

3.1 Algemeen

Het Purmerends Museum wordt bezocht door:

- Inwoners van Purmerend;
- Purmerendse jeugd en jongeren in het kader van educatieve activiteiten;
- Liefhebbers van aardewerk en Jugendstil in het algemeen;
- Museumliefhebbers van buiten de stad.

3.2 Samenstelling en omvang van het publiek

De inwoners van Purmerend vormt een van de doelgroepen. Het Purmerends Museum blijft zich beijveren voor meer naamsbekendheid.

Het grootste deel van de betalende bezoekers blijkt van buiten Purmerend afkomstig te zijn. Toename van het bezoekersaantal uit die hoek hangt af van de aantrekkingskracht van de stad zelf.

Het Purmerends Museum ziet de jeugd van Purmerend als een essentiële groep, waarvoor extra inspanningen worden verricht voor een effectieve benadering. Deze groep (potentiële) bezoekers is voor een groot deel goed te bereiken.

Door middel van samenwerkingsprojecten met het primair en het voortgezet onderwijs wordt het museum voor het onderwijs een soort van lesplaats. Het onderwijs is zo voor het museum de vindplaats van jonge museumbezoekers. Om het museumbezoek door jeugd in het algemeen te stimuleren hebben jongeren tot 18 jaar sinds 2000 gratis toegang.

3.3 Publieksactiviteiten

3.3.1 Presentatie van de collectie

Het Purmerends Museum heeft in de beleidsperiode 2000 tot 2012 plannen beschreven voor een nieuwe opstelling van een deel van de vaste presentatie. Het zou leiden tot een fundamenteel andere inrichting van de ruimte. In de praktijk is van deze plannen slechts een klein deel gerealiseerd. Dit had deels te maken met, na een aanvankelijk positieve intentie, het niet toekennen van een subsidie. Veel belangrijker is echter de discussie die vanaf ca. 2005 speelde over een mogelijke verhuizing van het Purmerends Museum naar een nieuw, respectievelijk een ander gebouw waarin meer expositieruimte te creëren zou zijn. Het investeren in verbouwingen binnen de huidige locatie in combinatie met een herinrichting werd hierdoor vertraagd en uitgesteld.

Twee voornemens werden wel gerealiseerd. Het eerste was de inrichting van 'Het Leerlingenlab'. In deze ruimte op de tweede verdieping zijn lesmaterialen en computer-configuraties beschikbaar voor leerlingen uit het Voortgezet Onderwijs. Zij kunnen hierdoor in het museum voor het vak CKV* ontwikkelde opdrachten uitwerken (*Culturele en Kunstzinnige Vorming). Het tweede betreft de gedeeltelijke herinrichting van de ruimte die bestemd is voor de collectie rond J.J.P. Oud, Jac. Jongert en Mart Stam.

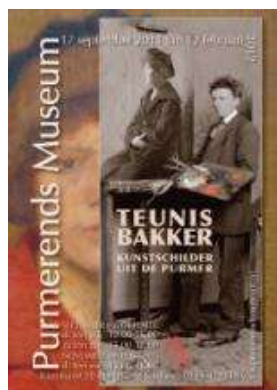
In het vorige beleidsplan waren we gematigd optimistisch over de mogelijkheid om betere huisvesting te verkrijgen in de beleidsperiode tot 2012. Inmiddels is duidelijk geworden dat dit niet zal gebeuren. Met name de financiële positie van de gemeente Purmerend heeft geleid tot een definitieve beschikking waarin verhuizing van het museum (voor de komende tien jaar) wordt uitgesloten.

De voorgenomen samenwerking met de Historische Vereniging Purmerend is hiermee ook van de baan. Wel wordt gestreefd naar een vorm waarbij de Historische Vereniging op gezette tijden in samenwerking met het Purmerends Museum kan exposeren. Het bestuur zal zich in de komende beleidsperiode buigen over de vraagstelling hoe met beperkte middelen de beschikbare ruimte zo optimaal mogelijk kan worden benut.

Uitgangspunt hierbij zijn de uitkomsten van enkele gespreksrondes met niet direct bij het museum betrokken deskundige belangstellenden uit Purmerend en de Beemster. In grote lijnen komt het er op neer dat gestreefd wordt naar een vaste expositie waarin de ontwikkeling van Purmerend als centrum van Waterland, met de daaruit voortvloeiende historische markten, bedrijvigheid, handel, verkeersstromen en kunstnijverheid naar de huidige moderne stad Purmerend met ca. 80.000 inwoners wordt getoond en toegelicht. In tijdelijke tentoonstellingen zullen belangrijke aspecten van deze ontwikkeling extra worden belicht.

3.3.2 Tijdelijke tentoonstellingen

- Afgelopen jaren is met veel creativiteit en beperkte middelen een beleid gevoerd om twee wisselexposities per jaar in te richten. Hoewel de ontwikkeling van een tijdelijke tentoonstelling veel tijd en energie kost, zijn wij van mening dat deze inzet meer dan gerechtvaardigd is.
- Een tijdelijke tentoonstelling geeft de gelegenheid om losse thema's die een relatie hebben tot de Purmerendse geschiedenis en ontwikkeling onder de aandacht te brengen. Aan elke tentoonstelling wordt een educatieve activiteit gekoppeld die gericht is op de (school-)jeugd.
- Het is de bedoeling met een dergelijke tentoonstelling een breder publiek te bereiken dan alleen plateelliefhebbers. Een probleem is dat door de geringe beschikbare ruimte elke tentoonstelling heel compact moet worden opgebouwd en een relatief globaal karakter draagt.
- Mede hierdoor is de mogelijkheid om exposities met een brede landelijke belangstelling beperkter



Ontwerper
p
affiche
s,
Vincent
Vink

3.3.3 Educatieve taken

- Ook in de komende beleidsperiode wil het Purmerends Museum een aandeel leveren in het aanbod cultuureducatie. Tot het voorjaar van 2013 wordt vanuit het Cultuursnuffelmenu, een samenwerkingsverband tussen Theater de Purmaryn, Muziekschool Waterland en het Purmerends Museum, een aanbod gedaan aan het basisonderwijs. In het kalenderjaar 2013 wordt een nieuwe organisatie- en samenwerkingsvorm gezocht om het culturaanbod voor de basisscholen veilig te stellen, al zal dat ongetwijfeld in afgeslankte vorm zijn.
- Als de cultureel-educatieve instellingen er niet in slagen een vorm van overkoepelend aanbod te realiseren zal vanuit het Purmerends Museum het accent komen te liggen op contacten met de individuele scholen. Een werkplan daarvoor wordt per jaar opgesteld.

- Voor het Voortgezet Onderwijs is binnen het museum met het Leerlingenlab een werkruimte gemaakt, waar leerlingen uit het VO (3^e jaar VMBO) zelfstandig schoolopdrachten kunnen uitvoeren in het kader van CKV. Er zijn verschillende opdrachten rond de onderwerpen:
 - Purmerends Jugendstil Aardewerk
 - De Koemarkt
 - Slot Purmersteijn
 - Jac Jongert
 Door het wegvallen van de samenwerkingsprojecten 'Rondje Cultuur' en het project 'De Verleiding' moet gezocht worden naar nieuwe aanbiedingsvormen. In 2012 is al gewerkt aan de ontwikkeling daarvan. Een belangrijke taak is ook het actief bekend maken van de mogelijkheden die het museum biedt bij het ondersteunen van projecten en lessen in zowel het basisonderwijs als het voortgezet onderwijs in de stad en de directe omgeving.
- Er wordt ook gestreefd naar een groter individueel bezoek van jongeren d.m.v. publieksgerichte activiteiten voor de jeugd (individueel) en/of jeugd en volwassenen. Het familieproject: *Het geheim van de Vaas* en *MuseumKijkWijzer* zijn daar voorbeelden van.
- Voor de ontvangst van groepen leerlingen vanuit het onderwijs, maar ook groepen volwassen bezoekers mist het museum een ruimte waarin het bezoek op gepaste wijze kan worden ontvangen en waar audiovisuele presentaties kunnen plaatsvinden. Wellicht zal door het kiezen van andere opstellingen in de expositiezalen ruimte kunnen worden gecreëerd.

3.3.4 Publicaties

- Het Purmerends Museum blijft net als in de vorige beleidsperiode publicaties over specifieke onderwerpen en rond wisselexposities produceren. In deze beleidstermijn wordt onderzoek gedaan naar de mogelijkheden om een algemeen informatie- en/of lespakket te ontwikkelen over de historie van Purmerend. Wij zijn ervan overtuigd dat een dergelijke uitgave voorziet in de behoefte van zowel het onderwijs als van bezoekers van buiten de stad.
- In 2005 is bij de tweede grote aardewerkoverzichtstentoonstelling een supplement uitgegeven op de catalogus uit 1995. De vele aankopen van de afgelopen beleidsperiode en de daarmee verworven kennis maakten destijds een aanvulling op de eerste catalogus mogelijk en nodig. In 2013 zal worden onderzocht of er aanleiding is om een nieuwe catalogus samen te stellen. Hierbij moet bedacht worden dat de catalogi feitelijk handboeken zijn voor de verzamelaar van het Purmerends aardewerk. Immers, in de catalogi wordt veel informatie gegeven uit de 'kennisbank' van ons museum die verder nergens te vinden is. Dit gegeven zal een rol spelen in de afweging.

3.3.5 Bezoekersontvangst

- Het Purmerends Museum is geopend van dinsdag tot en met zondag. In de winter is het museum alleen 's middags geopend. Het is altijd mogelijk om op afspraak voor groepen belangstellenden een rondleiding te verzorgen buiten de normale openingsuren.
 - In de winterperiode (november tot en met april) kent het museum een kortere openingstelling. Voor de actuele openingstijden en entreprijzen verwijzen we naar de website www.purmerendsmuseum.nl.
 - Voor het overige wordt een eenvoudige tariefstelling gehanteerd. In incidentele gevallen wordt de toegangsprijs tijdens een belangrijke en uitgebreide thematentoonstelling verhoogd met een opslag, die dan ook wordt berekend aan Museumkaarthouders.
 - Openingstijden en prijzen zijn voor het publiek goed zichtbaar aangegeven. Aan de gevel van het museum hangt een buitendispley met informatie.
 - Het Purmerends Museum is door de aanwezigheid van een lift en een rolstoel- en invalidentoilet ook toegankelijk voor mindervaliden.
- In de kleine museumwinkel worden vooral boeken, zaalbladen, foto's, prentbriefkaarten, en een kleine collectie sieraardewerk aangeboden.

- De winkel zou een grotere rol kunnen spelen in de inkomstenvererving van het museum mits daar meer ruimte voor beschikbaar is.
- In 2012 is door de gemeente Purmerend in samenwerking met het museum, Bureau Laag Holland en het ATCB een *i-point* in de hal van het museum gerealiseerd. Verwacht wordt dat dit een toename van de aanloop tot gevolg heeft. Hierbij zou uitbreiding van het verkoopassortiment zeer welkom zijn. Het bestuur zal zich daarom de komende beleidsperiode beraden op creatieve mogelijkheden om de winkelfunctie te vergroten.
- Ook het kassasysteem zal worden vervangen om o.a. ook het pinnen mogelijk te maken.

3.3.6 Marketing en public relations

- Het Purmerends Museum heeft de afgelopen beleidsperiode in toenemende mate media-aandacht gekregen. Daarbij is meerdere malen gebleken dat landelijke bekendheid een directe stijging van het bezoekersaantal tot gevolg heeft. Desondanks is er onverminderd behoefte aan meer structuur in de presentatie van het museum door de media.
- Uiteraard heeft ook dit punt een directe link met de huisvesting van het museum en bovenal met de omvang en uitstraling van de collectie.
- Met name het Purmerends aardewerk met een bovenregionale waardering verdient meer en ruimer aandacht dan nu het geval is.
- Echter, zowel voor het aardewerk als voor enkele collectieonderdelen met meer landelijke of zelfs internationale allure blijven omvang en diepgang vooral afhankelijk van de beschikbare ruimte en financiële middelen.
- Uitbreiding zal direct bepalend zijn voor verdere professionalisering van het museum met de mogelijkheid tot meer bezoek van buiten de stad en de regio.
- Los van deze huisvestingsproblematiek gaat de komende beleidsperiode meer structureel aandacht uit naar onderzoek en toetsing van doelgroepen en publiek. Hiertoe dienen capaciteit en middelen te worden aangetrokken danwel te worden vrijgemaakt.
- Mogelijk dat met ondersteuning vanuit een stageplaats een aanzet kan worden gegeven tot een gericht publieksonderzoek naar de bekendheid van het Purmerends Museum.
- Aansluitend zal vanuit het bestuur gericht worden toegewerkt naar een duidelijker benadering van de doelgroepen, de identiteitsmogelijkheden daarbij, het gewenste imago en het marketing- en communicatiebeleid.
- Folders, zaalbrieven en affiches krijgen de komende jaren nog meer aandacht dan nu al het geval is, in een duidelijke huisstijl.
- Ook de website is inmiddels een onlosmakelijk onderdeel van het marketing- en public relations beleid en zal mogelijk een nieuwe impuls geven aan de verder te ontwikkelen huisstijl voor de diverse museumuitingen.
- Vooral de interactieve mogelijkheden van het internet zullen daar waar mogelijk moeten worden benut om als input voor verder beleid te dienen.
- De voor de stad ontwikkelde I-tour voor gebruik op een smartphone krijgt ook een uitbreiding voor het Purmerends Museum. In 2013 zal er ook een I-tour binnen het museum beschikbaar zijn.
- Onverminderd wordt de komende jaren meegelift met activiteiten en mogelijkheden binnen de gemeente, de provincie en de museumwereld die met geringe inspanning en kosten tot verdere naamsbekendheid en/of toename van bezoekers kunnen leiden.

3.3.7 Overige publieksactiviteiten

Tijdens het Nationale Museumweekend, de Open Monumentendagen en lokale cultuurmanifestaties als Reuring en de opening van het culturele seizoen tijdens de nazomerfeesten, zal het Purmerends Museum zich extra blijven profileren. Bij andersoortige evenementen die tot bekendheid en extra bezoek kunnen leiden, wordt aangesloten. Initiatieven, zoals avondopenstellingen, zijn mogelijk als daarvoor gerichte belangstelling bestaat.

4. Bedrijfsvoering

4.1 Huisvesting en veiligheid

Het gebouw van het Purmerends Museum is het oude stadhuis van de stad. Een gebouw dat dateert uit 1912 en is ontworpen door de architect Jan Stuyt. In 2012 bestond het stadhuis dus 100 jaar. Ter gelegenheid daarvan werd een tentoonstelling ingericht rond deze Purmerendse bouwmeester.

De gemeente Purmerend is eigenaar van het pand. Door een bruikleenovereenkomst 'om niet' kan het museum beschikken over het grootste deel van de ruimten in het gebouw.

Het is niet ondenkbaar dat deze impliciete subsidiëring in de komende beleidsperiode door de gemeente ter discussie zal worden gesteld.

In voorgaande hoofdstukken is al meermaals ingegaan op de huisvestingssituatie en de beperkingen daarvan. De mogelijkheden voor aanpassingen of verbeteringen zijn uitgeput.

Ook in het vorige beleidsplan (toen was er nog sprake van mogelijke nieuwbouw met 'partners') staat de ruimte als knelpunt vermeld. Ten behoeve van de eerder nog verwachte nieuwbouw is door het stichtingsbestuur een conceptprogramma van eisen opgesteld m.b.t. de soort ruimten en de daarbij gewenste vierkante meters. Uit die studie bleek dat een forse uitbreiding noodzakelijk zou zijn om de beleidsdoelstellingen te realiseren.

Omdat de stad heeft moeten besluiten geen andere huisvesting voor het museum te realiseren, zijn de beleidsvoornemens voor de komende periode soberder geworden. Het doel is nu om binnen de bestaande ruimten, door herinrichting gecombineerd met een andere visie op exposeren en het gebruiken van multimedia, een betere presentatie te bereiken.

In 2012 heeft de gemeente Purmerend geïnvesteerd in een nieuwe gecertificeerde brandmeldinstallatie waardoor de rechtstreekse melding naar de regionale brandweer gewaarborgd blijft.

Ook de verouderde inbraakinstallatie is in 2012 aangepast waardoor de bediening ervan minder gecompliceerd is geworden.

Voor de vele veiligheidsaspecten verwijzen we hier naar het Veiligheidsplan van het museum.

4.2 Personeel en organisatie

Het museum wordt beheerd door de Stichting Purmerends Museum. Het stichtingsbestuur bestaat uit minimaal zeven leden. De historisch ontstane samenstelling van het bestuur uit drie leden aangedragen door de Gemeente Purmerend en drie leden aangedragen door de Vereniging Historisch Purmerend met een onafhankelijk voorzitter, is in de voorbije beleidsperiode losgelaten. Het bestuur werft zelf nieuwe leden. De voorzitter wordt in de functie gekozen. Gelet op de toegenomen complexiteit van de organisatie zal gestreefd worden naar uitbreiding van het bestuur.

Teneinde een beter beleidsoverzicht te krijgen op taken en verantwoordelijkheden in de organisatie heeft het bestuur in samenspraak met de beheerder-conservator een 'Atlas van de organisatie' samengesteld.

Hierin staan gerubriceerd naar onderwerp de te onderscheiden onderdelen zoals: de beleidstaak, hoe de uitvoeringsopdracht luidt en wie verantwoordelijk is/zijn voor de uitvoering ervan.

Het museum telt drie parttime aangestelde medewerkers, in totaal 2,17 fte:

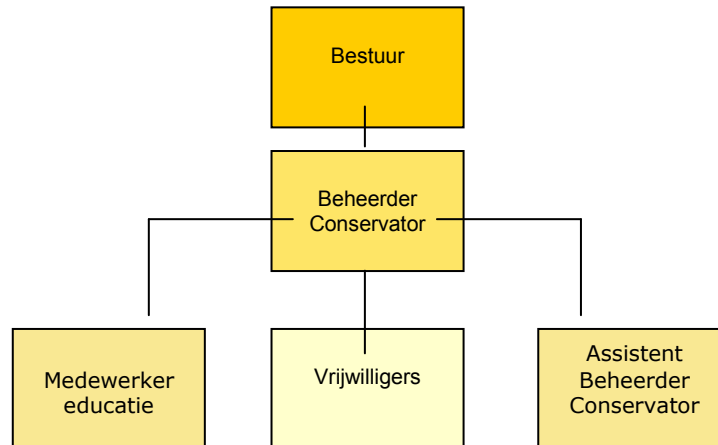
- De dagelijkse leiding is in handen van de beheerder/conservator. Zij heeft een aanstelling voor 26 uur/wk (parttime percentage: 72,222)
De assistent beheerder/conservator is eveneens aangesteld voor 32 uur/wk (parttime percentage: 88,889).
De medewerker educatie is benoemd voor 20 uur p/wk (parttime percentage: 55,556)

- Onmisbaar zijn de talrijke vrijwilligers die de balie- en suppoostdiensten verrichten, enkele vrijwilligers worden ook ingezet op inhoudelijke taken (bijvoorbeeld registratie en documentatie en conservering) ook zijn enkele vrijwilligers onmisbaar bij het opbouwen afbreken van de tijdelijke tentoonstelling. Tijdens scholenprojecten is er ook een flink aantal vrijwilligers museumdocent. Dit alles onder aansturing van de drie medewerkers en onder verantwoordelijkheid van de beheerder-conservator.
- De Stichting is lid van de Nederlandse Museumvereniging en kan van de expertise van deze organisatie gebruikmaken. Advies en ondersteuning bij projecten kan ook worden gevraagd via Plein C (cultuureducatie N-H).
- Om de beleidsvoornemens te realiseren is het op termijn wenselijk de professionele formatie uit te breiden.
- De penningmeester van de Stichting Purmerends Museum is verantwoordelijk voor het financieel beleid van de stichting en wordt daarbij ondersteund door de diensten van een financieel administratiekantoor. Een accountant controleert de jaarcijfers en geeft een accountantsverklaring af. Deze verklaring verlangt de gemeente i.v.m. de subsidieverstrekking.
- Ook voor de komende beleidsperiode zijn het de vrijwilligers van het Purmerends Museum die zorgen dat de balie wordt bezet en talrijke andere activiteiten worden uitgevoerd. De grote groep vrijwilligers (40 tot 50 mensen) tekent voor aanvang van de samenwerking een vrijwilligersovereenkomst om de rechten en plichten te onderstrepen, want vrijwilliger zijn, is geen vrijblijvende zaak!
- Voor bestuursleden, medewerkers en vrijwilligers is een gedragscode geformuleerd.
- Bestuursleden en de beheerder-conservator zijn in de afgelopen beleidsperiode gestart met de vaststelling van het bedrijfsnoodplan en het collectieplan. Beide plannen worden in 2012/13 afgerond en jaarlijks geactualiseerd conform de in de 'Atlas van de Organisatie' vastgestelde stappen.
- De verplichte aanlevering van documenten ten behoeve van het Museumregister in 2012 is een stimulans geweest om zaken en handelwijzen nader te beschrijven,



Uitstapje met de vrijwilligers naar het Marinemuseum in Den Helder

- Tot nu zijn er zeven bestuursleden, maar we streven naar uitbreiding.
- De penningmeester is belast met het financieel- en personeelsbeheer. Voor de financiële- en loonadministratie is een administratiekantoor ingeschakeld.
- 3 medewerkers in loondienst, samen 2,17 FTE.
- 48 vrijwilligers (31-12-2011)



4.3 Automatisering

In maart 2012 heeft het Purmerends Museum een nieuwe website gelanceerd waarvan we hopen dat het nog weer meer mogelijkheden biedt om het museum op eigentijdse wijze te presenteren.

In de afgelopen vijf jaar zijn de technische voorwaarden voor het veiligstellen van het enorme digitale archief van het museum gerealiseerd, waardoor het archief binnen en buiten de muren van het gebouw is geborgd. De back-up van de server wordt wekelijks extern verzorgd. De back-up van het fotoarchief wordt intern gerealiseerd. De back-up daarvan wordt maandelijks bijgewerkt en bewaard in de kluis.

In juli 2012 is de server vervangen waardoor er meer opslagruimte gecreëerd is. De pc's zijn voorzien van een Office upgrade en de mail is omgezet naar Outlook.

Dat de computer bij alles een cruciale rol speelt, moge duidelijk zijn. In de hele maatschappij is de computer naast de mens de tweede dragende factor. Door de korte afschrijvings-termijnen van computers blijft dit onderwerp wel financieel zwaar wegen.

In 2013 zullen we ook de elektronische kassa invoeren. Dit nieuwe kassasysteem automatiseert en registreert het betalingsverkeer (van toegangskaartje tot Museumkaart). De invoering hiervan betekent een inhaalslag in automatisering. De vrijwilligers zullen hiervoor instructie ontvangen.

4.4 Verzekeringen

Het hierna volgend verzekeringsoverzicht is door bemiddeling van AoN opgesteld en omvat de actuele situatie per januari 2012. Voor de exacte dekking en voorwaarden verwijzen we hier naar de polissen.

Het Purmerends Museum heeft de volgende verzekeringen afgesloten:

- Aansprakelijkheid:
Aandachtspunt blijft dat de dekking in verhouding staat tot de financiële risico's.
- Kunst en Antiek, we onderscheiden daarin de volgende dekking:
 - . De vaste collectie van het museum alsmede de langdurige bruiklenen;
 - . Transportverzekering t.b.v. het vervoer van kunst- en antieke voorwerpen i.v.m. wisselende exposities;
 - . Transportverzekering t.b.v. kunst- en antieke voorwerpen tijdens restauratie, aankoop en zichtzending etc. binnen Nederland.
De voorwaarden daarbij gesteld, zijn:
 - . er dient een onderhoudscontract te zijn bij een beveiligingsbedrijf;
 - . de beveiliging dient deugdelijk en optimaal te zijn;
 - . bij storingen moet direct tot herstel worden overgegaan;

- . bij een geringere graad van beveiliging door verbouwing of onderhoudswerkzaamheden dient vooraf overleg gepleegd te worden met het beveiligingsbedrijf.
- Brand, er zijn twee polissen brandverzekering:
 - . Een elektronicaverzekering (inclusief brand- en vliegtuigschade) op computerapparatuur, telefooncentrale, kopieerapparaten e.d.
 - . Inventaris/goederenverzekering algemeen.
- Collectieve ongevallenverzekering voor de vrijwilligers van het Purmerends Museum
- Collectieve ongevallenverzekering voor de vaste medewerkers van het museum te weten: de beheerder-conservator, de assistent beheerder-conservator en de medewerker educatie.



Hal, eerste etage met het glas in loodraam naar ontwerp van Jac. Jongert



4.5. Financiën en begroting

De ontwikkeling die het museum heeft doorgemaakt van een (vooral) vrijwilligersorganisatie naar een meer professionele organisatie vindt ook zijn weerslag in een stijging van de exploitatielasten.

jaarrekening	
2001	€ 72.000
2006	€ 134.000
2010	€ 147.000
2011	€ 155.000



Voor een globaal inzicht in de uitgaven is het belangrijk om te weten dat circa 85% aan personeelskosten wordt besteed.

4.5.1. Toelichting op begroting en exploitatierekening

Baten

Het hoofdbestanddeel van de inkomsten bestaat uit de reguliere subsidie van de gemeente Purmerend. Deze subsidie bestaat uit de volgende componenten:

a. Personeelskosten

Hieronder vallen de personele lasten voor de functie beheerder-conservator, de assistent beheerder-conservator en de medewerker educatie. Daarnaast is een bedrag opgenomen voor de kosten die betrekking hebben op de vrijwilligers.

b. Overige kosten

Deze component omvat een vaste bijdrage in alle overige kosten, waarop een bescheiden indexering door de gemeente wordt toegepast.

Voor het dekken van alle overige kosten zijn de eigen inkomsten van groot belang. Deze bestaan uit:

- entreegelden, waaronder de vergoeding van de Stichting Museumkaart voor het bezoek van de museumkaarthouders;
- de donaties van een kleine vaste groep donateurs en incidentele (kleine) giften. Hiervan gaat 100% naar het aankoopbudget.
- de opbrengst van de museumwinkel na aftrek van de inkoopkosten;
- bankrente;
- incidentele subsidies voor tijdelijke tentoonstellingen en onderwijsprojecten.

Kosten

a. Personeelskosten

Voor de salariskosten is aansluiting gezocht bij de betreffende artikelen uit de CAO Welzijn en Maatschappelijke Dienstverlening. De bij de baten genoemde compensatie gaat uit van een landelijk gemiddelde loonsverhoging. Daarbij is het risico aanwezig dat de compensatie onvoldoende is om zowel de salarisverhoging van de CAO Welzijn als de jaarlijkse periodieke verhoging te dekken.

In voorkomende gevallen zal in overleg met de gemeente naar een oplossing worden gezocht.

Door de Museumvereniging wordt gewerkt aan meer op de museumwereld geënte salarisschalen en arbeidsvoorwaarden. Wanneer dit zijn beslag heeft gekregen, zal het museum moeten bezien wat de consequenties zijn en of het mogelijk is om daarbij aan te sluiten.

Het bedrag dat beschikbaar is voor kleine attenties en groepsactiviteiten van de vrijwilligers wordt indien nodig aangepast om een aanvaardbaar niveau te behouden. Op deze post wordt geen compensatie gegeven binnen de subsidieregeling door de gemeente.

b. Overige kosten

Hieronder vallen alle overige uitgaven die nodig zijn om het museum draaiende te houden.

Huisvestingskosten

Door de bruikleenovereenkomst voor het gebouw, zoals genoemd bij 4.1., beperken de huisvestingskosten zich tot klein onderhoud aan het gebouw en de zorg voor de niet tot de collectie behorende inventaris. Voor het overige verwijzen we naar hetgeen hiervoor werd opgemerkt nu duidelijk is geworden dat er geen nieuwe huisvesting beschikbaar komt. Dit leidt ertoe dat in de beleidsperiode 2013 - 2018 inhoudelijke keuzes moeten worden gemaakt die tot een andere inrichting van het gebouw zullen leiden. Hiervoor zal financiële ondersteuning moeten worden gezocht bij sponsors en fondsen.

Ten behoeve van de opslag van materialen (anders dan de collectie) en het uitvoeren van voorbereidende werkzaamheden wordt van de gemeente een (deel van een) pand gehuurd. In 2013 verandert deze situatie. Er zal bij een commerciële partij ruimte moeten worden gehuurd. Dit zal gepaard gaan met huurverhoging.

Gezien onze financiële situatie zal dan bij de gemeente een subsidieverhoging moeten worden aangevraagd.

Verzameling en bibliotheek

Hieronder vallen zowel de aankopen als het onderhoud van de collectie. Het aankoopbudget wordt gevormd door 100% van de donaties en giften; dit bedrag wordt in de exploitatie verantwoord.

Om gewenste aankopen te kunnen financieren, wordt het budget vrijwel jaarlijks aangevuld door fondsenwerving; dit bedrag wordt apart in de jaarrekening verantwoord.

Voor het onderhoud en de registratie van de collectie is een beperkt bedrag beschikbaar.

Voor grotere restauraties is fondsenwerving zonder meer noodzakelijk.

Daarnaast kan jaarlijks een bedrag worden aangewend voor uitbreiding en onderhoud van de handbibliotheek.

Presentatie

Dit is het budget voor activiteiten en PR.

Hieruit worden de materiaal- en verzekeringskosten voor tijdelijke tentoonstellingen gefinancierd en de kosten voor propaganda en drukwerk.

Daarnaast is een bedrag beschikbaar voor openingen en representatie. Met veel creativiteit en vrijwilligerswerk, in een enkel geval aangevuld met incidentele subsidies en kortingen op drukwerk, is het de afgelopen jaren gelukt een redelijk succesvol beleid te voeren. Met name het PR-beleid heeft een meer gestructureerde en intensievere aanpak gekregen. Daartoe is het budget verhoogd en zal het in de komende beleidsperiode in de pas moeten blijven lopen met de noodzakelijke uitgaven.

Bureaunkosten

Dit bedrag wordt besteed aan algemene kantoorkosten, porti en telefoon. Als in de komende periode formatie-uitbreiding zou worden gerealiseerd, zal deze post mogelijk meer dan prijstrendmatig moeten worden verhoogd.

Vaste lasten

Hieruit worden de diverse verzekeringen en lidmaatschappen bekostigd.

Vervanging inventaris

Het streven is om noodzakelijke investeringen in de inventaris direct te betalen.

De financiering wordt gevonden in incidentele subsidies, hogere opbrengsten van de museumwinkel e.d. Jaarlijks wordt een bedrag gereserveerd voor vervanging van meubilair en (kleinere) aanschaffingen waarvoor het budget bureaunkosten ontoereikend is.

4.5.2. Financieel Beleid 2013 en verder

De in dit beleidsplan geschetste ontwikkelingen zijn nauw verweven met het feit dat het museum in het gebouw aan de Kaasmarkt zal blijven gehuisvest, dat de inrichting daarvan ingrijpend zal moeten worden verbeterd en dat dit gegeven financiële consequenties met zich meebrengt. Hoe dan ook zal de systematiek van de financiering geen principiële wijziging ondergaan.

Er zijn twee inkomstenbronnen:

- a. De structurele subsidie van de Gemeente Purmerend
- b. De overige inkomsten.

Om de in dit beleidsplan geschetste ontwikkelingen mogelijk te maken zal met de gemeente Purmerend moeten worden overlegd om een hogere structurele subsidie te verkrijgen. Daarnaast blijft het nodig om incidentele subsidies te verwerven voor bepaalde projecten en wordt gezocht naar mogelijkheden om de eigen inkomsten te vergroten. Onderstaand passeren de (on)mogelijkheden de revue.

Entreegelden

De normale entreprijs is in 2012 verhoogd en bevindt zich op een gemiddeld niveau. In vergelijking tot andere, vergelijkbare musea is een verdere verhoging voorlopig niet raadzaam. Op dit moment ziet het bestuur geen concrete aanleiding om de entreprijs opnieuw te verhogen. Omdat veel waarde wordt toegekend aan het breder bekend maken van het museum in Purmerend wordt intensief (mee)gewerkt aan schoolprojecten en de gratis openstellingen tijdens themadagen en manifestaties.

Donaties en giften

Het beleid wordt versterkt gericht op het verhogen van inkomsten uit donaties en giften, onder meer door uitbreiding van het aantal donateurs en (wellicht) de invoering van een bedrijfsdonateurschap.

Opbrengst museumwinkel

Ondanks de zeer beperkte ruimte wordt gestreefd naar omzetvergroting. Dit moet onder andere worden bewerkstelligd door een meer divers productaanbod.

Bankrente

Deze wordt verkregen door rente op een rendementsrekening waarop inkomsten worden bijgeschreven tot zij besteed moeten worden. De Stichting Purmerends Museum beschikt niet over een eigen vermogen van betekenis. Uit deze omstandigheid volgt dat geen significant hogere renteopbrengst verwacht kan worden.

Subsidies

Incidentele subsidies voor tijdelijke tentoonstellingen, schoolprojecten, kostbare aankopen of de niet voorziene kosten die samenhangen met het verwerven van belangrijke objecten.

Algemeen

Het beleid om waar mogelijk extra inkomsten te verkrijgen wordt onverminderd voortgezet. In dit beleidsplan worden wensen en voornemens opgesomd die deels een kostenstijging met zich meebrengen. Zoals geschetst, mag zeker niet worden verwacht dat de eigen inkomsten navenant zullen toenemen. Bovendien is een aantal kosten op dit moment nog niet te becijferen en afhankelijk van keuzes rond de vernieuwing van de presentatieruimten. Overleg met subsidiegevers is daarvoor een vereiste. Om die reden is in dit stadium afgezien van de opstelling van een meerjarenbegroting. De algemene financieel-economische situatie geeft voorshands geen aanleiding voor optimisme op dit vlak.

5. Meer informatie

In de jaarrekening van het museum is een uitgebreide verantwoording van het financiële beleid opgenomen waarnaar we graag verwijzen.

Tevens verwijzen we graag naar onze website: www.purmerendsmuseum.nl



Balie Purmerends Museum

Sinds kort kunnen toeristen in Purmerend gebruik maken van het VVV i-point Purmerend. Bij het VVV i-point in de hal van het museum is het mogelijk om naast de informatie die de gemeente en Bureau Toerisme Laag Holland verzorgen, ook foldermateriaal te verkrijgen van toeristisch recreatieve ondernemers. De bezoekers kunnen via een zuil ook zelfstandig digitale informatie over de regio Laag-Holland opvragen.